

# POŽÁRNÍ STĚNOVÝ UZÁVĚR PSUM – 90

V NEVÝBUŠNÉM PROVEDENÍ



## NÁVOD K POUŽITÍ

Adresa výrobce:  
MANDÍK a.s.  
267 24 HOSTOMICE 555  
Tel.: 311 584 811  
Fax: 311 584 810, 311 584 382  
e-mail: mandik@mandik.cz  
www.mandik.cz

PLATÍ OD: 1.7.2004

## I. VŠEOBECNĚ

### 1. Popis

**1.1.** Požární stěnové uzávěry s krycími mřížkami jsou uzávěry otvorů (bez navazujícího potrubí) ventilačních systémů v požárně dělících stěnách, konstrukcích, výtahových a jiných šachtách, v kabelových a jiných kanálech, zabráňující šíření tepla a zplodin hoření. Listy uzávěru uzavírají samočinně průchod vzduchu pomocí uzavíracího zařízení, které je uvedeno v činnost uvolněním tavné pojistky. Po uzavření jsou listy uzávěru uloženy do hmoty, která působením zvyšující se teploty zvětšuje svůj objem a uzávěr neprodyšně uzavře.

Požární stěnové uzávěry vykazují požární odolnost **EI 90 D1**.

**1.2.** Požární stěnové uzávěry jsou určeny pro prostředí chráněná proti povětrnostním vlivům třídy 3K5 s rozsahem pracovních teplot  $-20^{\circ}\text{C}$  až  $+50^{\circ}\text{C}$ , bez kondenzace, námrazy a tvorby ledu a bez vody i z jiných zdrojů než z deště dle ČSN EN 60 721-3-3 a prostředí s nebezpečím výbuchu skupiny a kategorie II 2G dle ČSN EN 13 463-1.

**1.3.** Požární stěnové uzávěry nejsou určeny pro vzdušiny s mechanickými, prašnými, vláknitými a lepivými příměsemi.

### 2. Provedení

Požární stěnové uzávěry jsou dodávány v těchto nevybušných provedeních:

**2.1.** S tepelnou tavnou pojistkou, která při dosažení jmenovité spouštěcí teploty  $+72^{\circ}\text{C}$  uvede v činnost uzavírací zařízení a uzávěr se přestaví do polohy „ZAVŘENO“.

**2.2.** Provedení dle bodu 2.1. může být doplněno koncovým spínačem, signalizujícím polohu listů „ZAVŘENO“.

**2.3. Provedení uzávěrů se označuje dvojcíslím za číslem TP**

PROVEDENÍ UZÁVĚRU	DVOJCÍSLÍ ZA ČÍSLEM TP
ruční a teplotní (pro prostředí s nebezpečím výbuchu skupiny a kategorie II 2G)	.02
ruční a teplotní s koncovým spínačem (pro prostředí s nebezpečím výbuchu skupiny a kategorie II 2G)	.12

### 3. Umístění, montáž

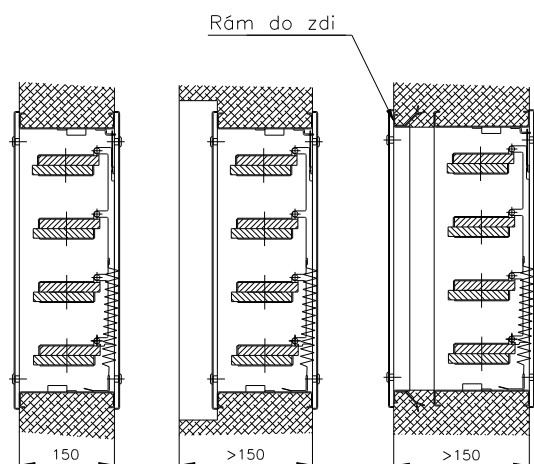
**3.1.** Umístění uzávěrů musí být navrženo tak, aby byly vždy zajištěny optimální podmínky pro snímání teplot, tj. tepelná pojistka musí být umístěna v horní části uzávěru.

**3.2.** Uzávěry musí být vždy umístěny tak, aby listy byly ve vodorovné poloze.

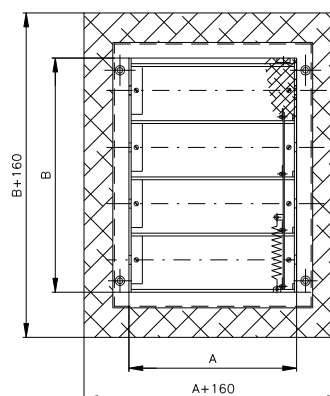
**3.3.** Prostupy pro montáž uzávěrů musí být provedeny tak, aby bylo zcela vyloučeno přenášení účinků všech zatížení od stěn, konstrukcí atp. na rám uzávěrů. Při zazdívání uzávěrů nesmí docházet k působení sil na rám uzávěrů.

**3.4.** V případě použití uzávěrů do zdi o větší tloušťce než 150mm, musí být uzávěry dle místních dispozic zabudovány tak, aby strana uzávěru s tepelným čidlem lícovala se stěnou a otvor na druhé straně zdi byl trvale zakryt druhou krycí mřížkou uchycenou např. v rámu.

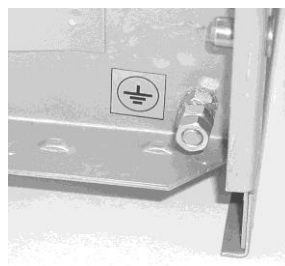
#### Způsoby zabudování uzávěru



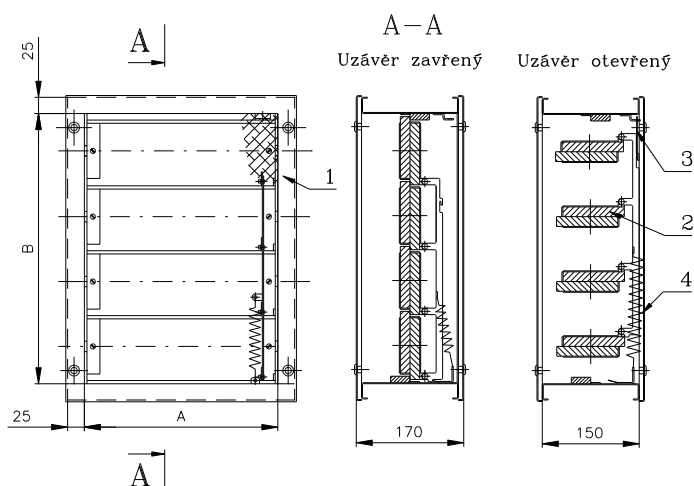
#### Doporučené stavební otvory



**3.5. Uzávěry v nevybušném provedení je nutno uzemnit jedním ze zemnicích šroubů, které jsou umístěny vně a uvnitř tělesa uzávěru.**



#### 4. Rozměry, názvosloví, hmotnosti



#### POZICE:

1. Rám
2. List
3. Tepelná tavná pojistka
4. Uzavírací pružina

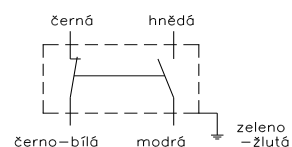
Rozměr AxB	Hmotnost	Rozměr AxB	Hmotnost	Rozměr AxB	Hmotnost	Rozměr AxB	Hmotnost	Rozměr AxB	Hmotnost
200 x 215	6,0	300 x 215	7,5	400 x 215	9,0	500 x 215	10,5	600 x 215	12,0
200 x 315	8,0	300 x 315	10,0	400 x 315	12,0	500 x 315	14,0	600 x 315	15,5
200 x 415	10,0	300 x 415	12,0	400 x 415	14,5	500 x 415	17,0	600 x 415	19,5
200 x 515	12,0	300 x 515	14,5	400 x 515	17,5	500 x 515	20,0	600 x 515	23,0
200 x 615	13,5	300 x 615	16,5	400 x 615	20,0	500 x 615	23,5	600 x 615	27,0
200 x 715	15,5	300 x 715	19,5	400 x 715	23,0	500 x 715	26,5	600 x 715	30,5
200 x 815	17,5	300 x 815	22,0	400 x 815	26,0	500 x 815	30,0	600 x 815	34,5

## II. TECHNICKÉ ÚDAJE

### 5. Elektrické prvky, schéma zapojení

#### Koncový spínač XCW – A 115

Nevýbušné provedení	EE x d II C T6
Max. jmenovité napětí	AC 500 V
Max. jmenovitý tep. proud	6 A



### 6. Materiál, povrchová ochrana

Rámy uzávěrů jsou vyrobeny z pozinkovaného plechu. Krycí mřížky jsou vyrobeny z ocelového plechu a opatřeny bílým vypalovacím lakem v odstínu RAL 9010. Požadavek na jiné odstíny musí být předem projednán s výrobcem. Listy uzávěrů jsou vyrobeny z bezazbestových požárně ochranných desek z minerálních vláken. Uzavírací pružina je galvanicky pozinkovaná. Tepelné tavné pojistky jsou z mosazného plechu. Spojovací materiál je galvanicky pozinkován.

### III. BALENÍ, DOPRAVA, PŘEJÍMKA, SKLADOVÁNÍ, ZÁRUKA

7. Uzávěry jsou dodávány v kartónových obalech a přepravují se volně ložené krytými dopravními prostředky bez přímého vlivu povětrnosti, nesmí docházet k hrubým otřesům a teplota okolí nesmí přesáhnout hodnotu  $+ 50^{\circ}\text{C}$ . V případě požadavku odběratele na jiné obaly jsou tyto nevratné a jejich cena není zahrnuta v ceně výrobku.
8. Nebude-li v objednávce určen způsob přejímky, bude přejímkou považováno předání uzávěrů dopravci.
9. Při manipulaci po dobu dopravy a skladování musí být uzávěry chráněny proti mechanickému poškození. Uzávěry musí být skladovány v krytých objektech, v prostředí bez agresivních par, plynů a prachu. V objektech musí být dodržována teplota v rozsahu  $-5$  až  $+ 40^{\circ}\text{C}$  a relativní vlhkost **max. 80 %**.
10. V rozsahu dodávky je kompletní uzávěr a záruční list s razítkem kontroly (záruční list je přiložen k faktuře).
- 11.1 Výrobce poskytuje na uzávěry záruku **24** měsíců od data expedice.
- 11.2 Záruka na uzávěry poskytovaná výrobcem zcela zaniká po jakékoli neodborné manipulaci neproškolenými pracovníky se spouštěcím, uzavíracím a ovládacím zařízením a při demontáži elektrických prvků.  
Záruka též zaniká při použití uzávěrů pro jiné účely, zařízení a pracovní podmínky než připouští tento návod k použití, nebo po mechanickém poškození při manipulaci.
- 11.3 Při poškození uzávěrů dopravou je nutné sepsat při přejímce protokol s dopravcem pro možnost pozdější reklamace.

### IV. MONTÁŽ, OBSLUHA, ÚDRŽBA, KONTROLY PROVOZUSCHOPNOSTI

11. Montáž, obsluhu, údržbu a kontroly provozuschopnosti uzávěrů mohou provádět pouze osoby způsobilé pro tyto činnosti tj. „**OPRÁVNĚNÉ OSOBY**“ proškolené výrobcem.
- 12.1. Školení provádí firma **MANDÍK** a vystavuje „**Osvědčení**“ o odborné způsobilosti, které má platnost 5 let a jeho prodloužení si zajišťuje „**OPRÁVNĚNÁ OSOBA**“ sama, přímo u školitele.
- 12.2. Při zániku platnosti „**Osvědčení**“ pozbývá tato platnosti a je vyřazeno z registrace školitele.
- 12.3. Proškolení mohou být pouze odborní pracovníci přebírající za provedené práce záruku.
13. S elektrickými prvky (koncový spínač) smí pracovat (odpojit, připojit na síť) pouze **osoba znalá vyhl. ČÚBP a ČBÚ 50/1978 Sb.** v úplném znění.
14. Před uvedením uzávěrů do provozu se musí provést kontroly provozuschopnosti a funkční zkoušky, včetně činnosti elektrických prvků. Po uvedení do provozu se tyto kontroly provozuschopnosti musí provádět minimálně **1x za rok**.
- 14.1. V případě, že z jakéhokoliv důvodu jsou uzávěry shledány nezpůsobilé plnit svoji funkci, musí být toto zřetelně vyznačeno. Provozovatel je povinen zajistit, aby byl uzávěr uveden do stavu, kdy bude opět schopen plnit svoji funkci a po tuto dobu musí zabezpečit požární ochranu jiným dostatečným způsobem.
- 14.2. Výsledky pravidelných kontrol, zjištěné nedostatky a všechny důležité skutečnosti týkající se funkce uzávěrů musí být zapsány do „**POŽÁRNÍ KNIHY**“ a neprodleně nahlášeny provozovateli.
15. Pro spolehlivou funkci uzávěrů je nutné dbát na to, aby nedocházelo k zanášení uzavíracího mechanismu a dosedacích ploch listů usazeninami prachu, vláknitými nebo lepivými hmotami a rozpouštědly.
16. **Před uvedením uzávěrů do provozního stavu po montáži a následných kontrolách provozuschopnosti je nutné provést tyto kontroly:**
  - 16.1. Vizuální kontrola správného zazdění uzávěru, tepelné pojistky, uzavíracího mechanismu a dosedacích ploch listů.
  - 16.2 Funkčnost uzavíracího mechanismu provedená rázným uvolněním tepelné pojistky a kontrolou přestavení listů do polohy „**ZAVŘENO**“ a aretace uzavíracího mechanismu v této poloze.